

URBANT HYTTELIV

Hanne gir seg bylivet i kast når hun har fri. Mens Oslo-boere reiser til sjøs eller fjells for å besøke hytta, er en kompakt og gjennomført Frogner-leilighet hennes ferieparadis.

TEKST: **MARIANNE HEEN JOHNSGÅRD** STYLING: **MARI K. OLSEN** FOTO: **FILIPPA TREDAL**

Med ryggen mot vinduet får man et fint overblikk over deler av Hannes leilighet. – I og med at jeg leser mye, har bokhylle og leselampe vært viktig. Dessuten en sofa som er god å sitte og ligge i når jeg leser, forklarer Hanne, som valgte sofaen Caisa fra Bolia. Bordene er fra Via Copenhagen.

Fra kjøkkenet ser vi mot inngangsdøren gjennom spilene, som deler av entreen fra resten av allrommet. – Spiseplassen er et naturlig samlingspunkt når jeg har besøk, forteller Hanne.

Stolen er fra Ikea, mens sittebenken er i samme HTH-modell som resten av kjøkkenet. Sitteputen i lær er laget av en møbeltapetserer.

HVEM?

Hanne (63), jobber med IT.

HVA?

Leilighet på 37 kvm i en bygård fra 1898.

HVOR?

På Frogner i Oslo.



Modulsystemet Case fra Bolia rommer Hannes bøker. Det leses ofte og mye, og gjerne om igjen. Med andre ord var det viktig å gi bokhyllen en sentral plass. Den er hengt rett over sofaen, slik at det bare er å sette fra seg en bok i hyllen og hente ned den neste. 12078 Comfort Gray fra Jotun er brukt på vegger og tak.

I gangen sørger et halvhøyt skap fra HTH for oppbevaringsplass, sammen med stumtjeneren Tree fra Swedese.



Leiligheten har vært Hannes siden årtusenskiftet, men vi tviler sterkt på at de som hjalp henne med flyttelas-set den gang ville kjent seg igjen nå.

– Det var en ettroms med separat sovealkove, et trangt bad og en trang, ubruke-

lig entre. Det var antagelig gjort en overflateoppussing fra 1995, som så grei nok ut da jeg flyttet inn i 2000, men som føltes slitent i 2021, forteller hun.

– Jeg bruker i dag leiligheten som fritidsbolig, men når jeg om ikke altfor mange år går av med pensjon, regner jeg med å bo her i lengre perioder enn jeg har mulighet til nå. Frogner er en liten by i byen, med nisjebutikker og restauranter rett utenfor døren, og med gangavstand til stort sett hele Oslo sentrum, beskriver Hanne som til daglig bor et stykke unna hovedstaden.

FUNKSJONELT FOKUS

Fremtidsutsiktene har gjort tanken om å gi leiligheten et løft, stadig mer aktuell. I fjor

tok Hanne derfor kontakt med interiørarkitekt MNIL Beate Kleven, som har forvandlet leiligheten til en luftig toroms. Boligen var opprinnelig en del av en større leilighet, der man hadde skilt av kjøkken, anretning og pikerom og gjort om til egen boenhet. Dermed var det ingen gipsrosetter eller andre originale detaljer å ta hensyn til, noe som gjorde det naturlig å fokusere på det funksjonelle, forteller interiørarkitekten.

– Det har vært morsomt og utfordrende å skulle utnytte hver kvadratmeter på en optimal måte, sier Kleven.

I tillegg til å oppfylle Hannes ønsker og behov, har tanken hele tiden vært at leiligheten også skal fungere godt for en ny eier en gang i fremtiden. Langvarige løsnin- ➤

På motsatt side fra sofaen henger en veggmontert skaprekke fra HTH.

«DET ER FAKTISK VELDIG FÅ LØSE MØBLER I LEILIGHETEN; KUN SOFAEN, EN PUFF, SALONGBORD, KJØKKENSTOL OG SENG.»



Kjøkkenet ligger innerst i leiligheten, i bakkant av soverommet, og med inngang til badet. En vindusrekke øverst på veggenn inn til soverommet sørger for dagslys også her. Kjøkkeninnredningen er VH7 med Front Focus, i hvit S 0500-N, fra HTH, der også benkeplaten i laminat 603 Glitter Bianco kommer fra. Over spisebordet henger Enigma 425 fra Louis Poulsen.

«DE FASTE INNREDNINGENE ER HOLDT I NØYTRALE TONER SOM ER VARIGE OVER TID, SÅ KAN DET HELLER VELGES ANDRE FARGER PÅ VEGGER, TAK OG MØBLERING.»

– **Kjøkkenet her** er mye bedre enn andre kjøkken jeg har hatt, og det innbyr i større grad til matlaging. Jeg merker allerede at jeg lager mer mat nå enn jeg gjorde tidligere, sier Hanne.

Spileveggen i eik er overflatebehandlet med hvit, matt lakk. Den bidrar til at gang og kjøkken, som begge ligger lengst vekk fra vinduene, likevel føles lyse og luftige.



ger og kvalitetsmaterialer som tåler mye bruk, og som er lette å vedlikeholde, har derfor vært viktig å få på plass, forteller Beate Kleven.

– De faste innredningene er holdt i nøytrale toner som er varige over tid, så kan det heller velges andre farger på vegger, tak og møblering, legger hun til.

GJENNOMTENKT OG GJENNOMFØRT

For Hanne var ønskelisten klar i forkant av oppussingen.

– Ved renoveringen var det viktig for meg at jeg fikk en løsning på de små irritasjonsmomentene i hverdagen, forklarer hun. Slik som sovealkoven hvor det var vanskelig å re sengen, siden den bare hadde en fri side, stoppekranen som var under sengen, at man måtte via sovealkoven for å komme til det trange badet, hvor det var nødvendig å vrikke seg sidelengs forbi vaskemaskinen for å komme til toalettet – og så videre.

– Nå har jeg en leilighet hvor jeg kan glemme alt dette og ting bare føles naturlig.

Alt er gjennomtenkt og gjennomført; her finnes ingen halvveise løsninger. Jeg har alle funksjoner som er nødvendig i en leilighet. Og selv om leiligheten er liten, så er funksjonene i full størrelse: Kjøkken med god benkeplass, skapplass og spise-plass, bad med egen sone for klesvask, samt fullverdig soverom og stue, sier Hanne, som liker at så mye av interiøret er faste innredningselementer.

– Det er faktisk veldig få løse møbler i leiligheten; kun sofaen, en puff, salongbord, kjøkkenstol og seng.

NY OPPLEVELSE

For Hanne, som er praktisk anlagt og stort sett trives så lenge hun har det hun trenger, har oppussingen, og dialogen med interiørarkitekten underveis, økt bevisstheten om hvordan hun aller helst vil ha det rundt seg.

– Det har vært en ny opplevelse å måtte tenke igjennom mine prioriteringer til et hjem. Jeg oppdaget nå at jeg nok er mer minimalistisk enn jeg har trodd! ■



Servanten er en helstøpt plate med inkludert vask fra Kuma, i hvitt komposittmateriale, som bryter fint mot de grå flisene på vegg. I speilet skimtes klesvasksonen på motsatt vegg.

Tidligere var badet veldig trangt i seg selv – og det ble enda trangere av vaskemaskinen som det egentlig ikke var plass til. – Etter ombyggingen er det blitt laget en egen vaskeromsavdeling. Der har jeg skaplass til å gjemme litt rot, samt mulighet for å henge plagg til tørk, forteller Hanne.

HJEMME HOS MEG

Dette er kanskje mer hjemme for meg enn der jeg bor til daglig. Et hjem er der jeg kan puste ut og slappe av.


Jeg har bodd mange steder. Etter ferdig utdanning leide jeg en ettroms fra 30-tallet, og den første leiligheten jeg eide var fra ca. 1950. Jeg har også vært innom både gipsrosetter og nybygde leiligheter. Den leiligheten jeg har hatt lengst er denne.

Jeg må ha en leilighet som er lett å holde i orden, og et kjøkken som har plass til å lage mat.

Jeg tror faktisk at noe av det siste jeg kvitter meg med ikke er en ting, men denne leiligheten. Jeg har vel investert mer i denne – i tid og følelser – enn i noe annet jeg eier.

Jeg har egentlig aldri vært spesielt interessert i interiør, men har lært veldig mye av samarbeidet med interiørarkitekt Beate Kleven, som å bruke tid for å finne det riktige. Jeg har også lært at et renoveringsprosjekt er omfattende og fullt av overraskelser, selv i en liten leilighet.





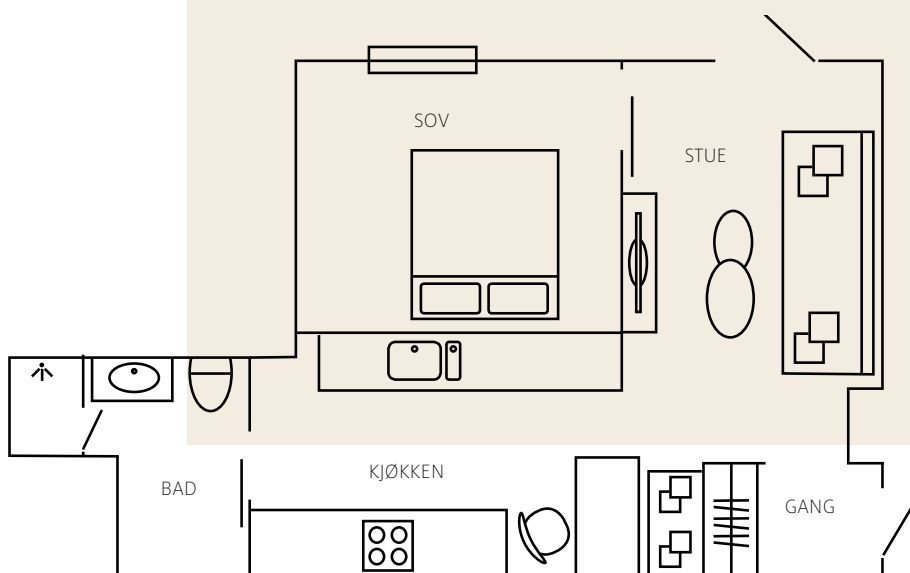
«VED RENOVERINGEN VAR
DET VIKTIG FOR MEG AT JEG
FIKK EN LØSNING PÅ DE SMÅ
IRRITASJONSMOMENTENE I
HVERDAGEN.»

Badet ligger innenfor kjøkkenet, og det er blitt et helt annet rom enn før renoveringen. Flisene er Debris Cinder fra Unicom Starker, mens servantskapet er i samme modell som på kjøkkenet, HTH VH7 med fronter i eik, en tresort som Hanne liker veldig godt.



Den ene soveromsveggen er dekket med garderobeskap fra HTH, i modellen VH7 med fronter i hvit eikefiner.

Et sted å legge fra seg bøker er praktisk for den som liker å lese på sengen. Nattbordet er i samme serie som bokhyllen i stuen, nærmere bestemt Case fra Bolia. Den ene soveromsveggen er dekket med garderobeskap fra HTH.



Soverommet ligger ved siden av stuen og har vindu ut mot bakgården. Tre av veggene er malt i 6352 Evening Green, mens vindusveggen og himlingen er malt i 12078 Comfort Gray, begge fra Jotun. Øverst på veggen inn mot kjøkkenet er det satt inn satinert glass. Sengen og sengegavlen er fra Jensen, leselampene Flo Wall er fra Lumina, mens sengetøyet er fra Myyk.

«DET HAR VÆRT EN NY OPPLEVELSE Å MÅTTE TENKE IGJENNOM MINE PRIORITERINGER TIL ET HJEM. JEG OPPDAGET NÅ AT JEG NOK ER MER MINIMALISTISK ENN JEG HAR TRODD!»

