



# Blenderende endring

60-tallshuset i Oslo tok steget inn i nåtiden. Interiøret er preget av rene, lyse flater og tekniske finesser. Uteplassen ble fornyet ved hjelp av nyskapende materialer. Tekst: Niklas Hart

Foto: Frode Larsen

**Tomten skråner** ned mot vannet, og for at terrassen skulle være plan måtte den bygges noe opp. Spisemøblement fra Living og sofagruppe i flettet plast fra Dedon. Bassenget måler ca. 3 x 12 meter og ble tegnet til huset på 1960-tallet. Terrassen er ny. Metallkrukkene med speilblank overflate står på hjul og kan derfor rulles omkring på terrassen, Olsens enke.





## Resirkulert under føttene

Terrassematerialet «Trex» kan ved første øyekast se ut som grå, værbitte furubord, men er i virkeligheten et komposittmateriale. Blandingen av sagflis og resirkulert plast gjør at plankene verken sprekker, råtner eller gir deg flis i foten. Materialet kan sages og derfor tilpasses som vanlig tre. Produktet er ikke lenger tilgjengelig i Norge, men de tilsvarende materialene TimberTech og Beachplank (600–1100 kr/kvm) føres av hhv. Myhrvold Interiør og Bergene Holm. Les mer: [www.timbertech.se](http://www.timbertech.se) og [www.bergeneholm.no](http://www.bergeneholm.no).



▲ Et stort teppe fra Kasthall samler sittegruppen foran peisen. Sofaer fra Tannum og bord fra Blåmann.

**B**åde planløsning, møbler og farger tilhørte en annen tid. Oppstykkede rom og brunsjatterte, strikkede vegger kolliderte med tobarnfamiliens ønsker for sitt nye hjem. Interiørarkitekt Beate Kleven fikk frie tøyler da hun skulle hjelpe beboerne med å oppdatere huset.

Fornyelsen skulle innebære mer enn hvite flater og rene linjer, nymalte vegger og glatte fronter. Praktiske forbedringer måtte også til: Hvordan sørge for at matlaging blir en sosial aktivitet, og ikke et ensomt arbeid? Og hvordan skjerme barnas tv-titting fra resten av huset uten å gi slipp på muligheten for utsyn mot hagen og sjøen?

### Sammensmeltet

Selv om forvandlingen er dramatisk, er det gjort beskjedne inngrep i den opprinnelige planløsningen. Vegg mellom kjøkken og spisestue ble revet, og søylene mellom spisestue og stue fjernet. Det åpnet opp for et helhetlig allrom med kjøkken, spiseplass og stue der den ene sonen glir nesten umerkelig over i den andre.

– Gulvene er gjennomgående – steinfliser i entré og trapp og eik i øvrige rom – og alle vegger er lys grå; slik smelter rommene inn i hverandre og utgjør en samlet helhet. Samtidig skulle hver sone ha sitt særpreg. Dette løste vi ved å spille på fargene fra husets omgivelser, altså hagen og sjøen. Det ga utslag i toner som blått, turkis, grønt, grått og sand, sier interiørarkitekten.

### Sofistikert avskjerming

Det nye allrommet vender mot uteplassen og fjorden, og utsikten nærmest velter inn gjennom vinduene. En innervegg i husets lengderetning skiller allrom fra tv-stue. Vegg besto delvis av vindusruter som sørget for å slippe dagslyset gjennom, men selve utsikten ble grumset til av det ruglete blyglasset. Beboerne ønsket å ha muligheten til krystallklar sjøutsikt fra entré og tv-stue, samtidig som sistnevnte rom kunne avskjermes når tv-en var i bruk.

De fikk i pose og sekk uten å ty til verken gardiner eller persiener. Vegg ble bygd opp i brysthøyde, og de opprinnelige rutene ble erstattet av glassflater med forbløffende egenskaper: Glasset er melkehvitt og sikten er verre enn i tett tåke. Men etter et tastetrykk på fjernkontrollen, sørger elektriske impulser for at glasset klarer opp og gir fritt utsyn.

For best mulig komfort ønsket beboerne avskjerming også bak sofaen, først og fremst i sittehøyde. Istedenfor gardiner eller konvensjonelle persiener falt valget nok en gang på en annerledes og fleksibel løsning: Ved hjelp av et skinnebasert system kan persiennene dras *nedenfra og opp*. Slik kan man hindre innsyn i sofahøyde og samtidig slippe inn dagslyset.

### Peisen bestemte

Stuen er husets største rom, men ikke nødvendigvis det enkleste å møblere. Interiørarkitekten tok utgangspunkt i murpeisen ved endevæggen.

– Peisen er rommets midtpunkt. Derfor var det naturlig å sette møblene ut fra vegg, gi dem luft, og lage en sittegruppe nettopp foran peisen. Sofaene er uten vanger på den ene siden slik at sittegruppen åpner seg *mot* peisen og ikke *vekk* fra den, sier Kleven. ▶



▲ De opprinnelige vinduene ble byttet ut med noen større for å utnytte utsikten maksimalt uten å gjøre store inngrep på fasaden. De asymmetriske svingstolene og puffen «Fjord» bringer litt uorden inn i stuen, Blåmann.

▲ Ved hjelp av tråder som er festet oppe og nede i karmen kan plisségardinene «Silent gliss» ikke bare trekkes ovenfra og ned, men også nedenfra og opp. Fordelen er at man kan skjermes for innsyn og trekk i sittehøyde uten å gi slipp på dagslyset. Systemet er velegnet til store glassflater og bestilles på mål, Tannum Tekstil, ca. kr 2500/vindu.

## Varme i rutene

Kaldraset som oppstår under vinduene er borte, helt uten panelovner. Varmeelementene ligger nemlig i glasset og er like usynlige som varmekablene under parketten. «Eglas» produseres av Saint-Gobain og leveres av Glassmester Bøckmann. Pris: Ca. 5000 kr/kvm. Les mer: [www.eglas.com](http://www.eglas.com).

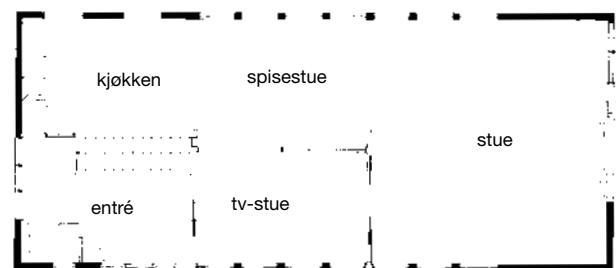


*for*



*før*

◀ **Veggen mellom** kjøkken og spisestue ble revet. Spisemøblet fra Tannum Møbler er plassert i forlengelsen av kjøkkenøya. Taklampene er levert av Concept design. Kjøkkenveggen og -øya er fra Bulthaup, barkraker fra Blåmann Møbler. Kjøkkenmodulene får et stueaktig preg når de henges opp på veggen, som en skjenk. Slik danner skaprekken en glidende overgang mellom kjøkken og stue.



De gule mursteinsveggene ble pusset og malt lys grå. Nå glir peisveggen i ett med de øvrige veggene og gjør dessuten nytte som projektorlerret. Omrammingen, som opprinnelig var hvit, måtte imidlertid få en ny farge for at peisens karakter ikke skulle blekne.

– Vi måtte riste litt i noe for at interiøret ikke skulle bli kjedelig. Derfor valgte vi en litt sær farge til å definere peisåpningen. ■▶



før

► **Toalett og bad** ble slått sammen. Himlingen over badekaret ble senket for å få plass til takspotter og innebygde høyttalere. Badekar med ryggpute fra Hoesch.

◄ **Sittebenken** i entreen er designet av Beate Kleven og levert av Emubo. To skuffer med grepkant under frontene gir rom for oppbevaring. Gulvet er belagt med brasiliansk skifer, Askim Stenindustri. Veggglamper fra Concept Design.



## Magisk glass

Ett trykk på fjernkontrollen, og vips blir glassruten hvit og blank. Lyset slipper fremdeles igjennom, men man ser ingenting. Et nytt trykk, og ruten blir igjen glassklar. Ved hjelp av flytende krystaller som reagerer på elektriske impulser, kan man bestemme om glassruten skal skjerme for innsyn eller gi mulighet for utsikt og gjennomlys. Teknologien bak glasset «Priva-Lite» er opprinnelig utviklet for å skape avskjermede møterom i åpne kontorlandskaper, men kan med hell også benyttes i private hjem.

Produseres av Saint-Gobain og leveres av Brødr. Bøckmann. Pris: Ca. 25 000 kr/kvm. Les mer: [www.privalite.com](http://www.privalite.com).

før